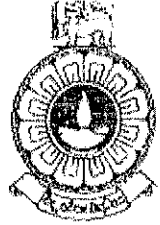


ශ්‍රී ලංකා විවෘත විශ්වවිද්‍යාලය
 ජ්‍යෙෂ්ඨතම හා ඇඟළුම් තාක්ෂණ දෙපාර්තමේන්තුව
 කර්මාන්ත අධ්‍යයනය පිළිබඳ සහතික පත්‍රය
 අවසාන පරීක්ෂණය - 2016/2017
 TTI2634 - ඇඟළුම් තාක්ෂණය
 කාලය-පැය 3 යි



දිනය : 2017 නොවැම්බර් 18

කාලය : පැය 09.30 - 12.30 දක්වා

මෙම ප්‍රශ්න පත්‍රය ප්‍රශ්න අටකින් (08) සමන්විතය.

ප්‍රශ්න 6 කට පමණක් පිළිතුරු සපයන්න.

ලකුණු 25 ක් වෙන්කර ඇති පළමුවැනි ප්‍රශ්නයට පිළිතුරු සැපයීම අනිවාර්ය වේ.
 අනෙකුත් ප්‍රශ්න වලට ලකුණු 15 බැගින් වෙන්කර ඇත.

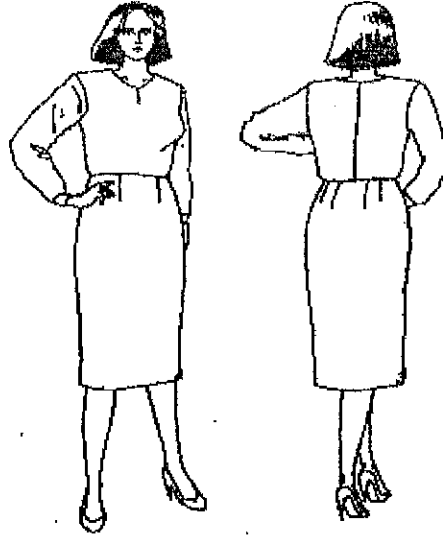
අනිවාර්ය ප්‍රශ්නය

(1)

- (a) "මැහුමක දිග" රූප සටහනක් ආධාරයෙන් පැහැදිලි කරන්න. (ලකුණු 02)
- (b) මුහුණ සම්මතයට අනුව මැහුම් වර්ගීකරණය කරන්න. (ලකුණු 03)
- (c) මැසීමේ යන්ත්‍රයක භාවිතා කරන මැසීමේ තට්ටු වර්ග හතරක් (04) ලියා දක්වන්න. (ලකුණු 02)
- (d) සංඝටක නූල් පට දෙකකින් සමන්විත මෙට්‍රික් මානය 40Nm වන (40Nm/2) මහන නූලක ටිකට් නොමීමරය කුමක්ද? (ලකුණු 03)
- (e) ඇතිරුමක් සැලසුම් කිරීමේදී (lay planning) බලපාන සාධක තුනක් (03) ලියා දක්වන්න. (ලකුණු 03)
- (f) මාකරයක කාර්යක්ෂමතාවය යනු කුමක්ද? (ලකුණු 02)
- (g) පටිපිහියා යන්ත්‍රයේ (Band knife) ප්‍රධාන අවාසියක් ලියා දක්වන්න. (ලකුණු 01)
- (h) ඇඟළුම් නිෂ්පාදනයේදී උපයෝගී කර ගන්නා විවිධ වර්ගයේ නිෂ්පාදන විධි තුනක් (03) ලියා දක්වන්න. (ලකුණු 03)
- (i) සංවිධානයක පවතින කළමනාකරණ ක්‍රියාවලි තුනක් (03) ලියන්න. (ලකුණු 03)
- (j) තත්වයේ පිරිවැය ප්‍රධාන කොටස් තුනකට බෙදා දැක්විය හැක. ඒවා මොනවාද? (ලකුණු 03)

පහත සඳහන් ප්‍රශ්න වලින් ප්‍රශ්න පහකට (05) පිළිතුරු සපයන්න.

- (2) කාන්තා ඇඳුමක දළ රූප සටහනක් පහත දක්වා ඇත.



- (a) මෙම ඇඳුම මැස්ම සඳහා අවශ්‍ය වන පතරොම් නිර්මාණය කිරීමේදී ඒ සඳහා අවශ්‍ය වන සියලුම ශරීර මිම් ලැයිස්තු ගත කරන්න. (ලකුණු 05)

- (b) ඉහත (a) කොටසෙහි ලැයිස්තු ගතකල ශරීර මිම් වලින් මිම් දහයක් (10), කාන්තා සිරුරකින් නිවැරදි ආකාරයට මැන ගන්නා ආකාරය දළ රූප සටහන් ආධාරයෙන් පැහැදිලි කරන්න. (ලකුණු 10)

- (3) (a) මැනුමක් නිර්මාණය වන ක්‍රියාවලියේදී නුලකින් හෝ නූල් කිහිපයකින් පුඩුවක් සාදා ගන්නා ආකාර තුනක් (3) සැකෙවින් විස්තර කරන්න. (ලකුණු 03)

- (b) ලොක් මැස්ම (301) සහ දම්වැල් මැස්ම (401) සන්සන්දනය කරන්න. (ලකුණු 06)

- (c) පහත සඳහන් මූර්ධ වර්ග තුන (3) සාදා ගන්නා ආකාරය පැහැදිලි රූප සටහන් සහිතව විස්තර කරන්න. (ලකුණු 06)

- (i) තච් මූර්ධුව (channel seam)
- (ii) වෙල්ට් මූර්ධුව (welt seam)
- (iii) ප්‍රංශ මූර්ධුව (french seam)

(4) (a) තනි ඉදිකටුවේ ලොක් මැහුම් යන්ත්‍රයක මැසීමේ හිසෙහි (sewing head) අඩංගු වන කොටස් තුනක් (03) ක් මගින් සිදුවන කාර්යයන් විස්තර කරන්න. (ලකුණු 06)

(b) මැසීමේ යන්ත්‍රයක රෙදි කැබලි ඉදිරියට හෝ පසුපසට වලනය කිරීම සඳහා භාවිතා කරන විවිධ යාන්ත්‍රණ ක්‍රම තුනක් (03) ක් විස්තර කරන්න. (ලකුණු 09)

(5) (a) ඇඟළුම් සඳහා ඉන්ටර්ලයිනින් රෙදි භාවිතා කිරීමේ හේතු තුනක් (03) විස්තර කරන්න. (ලකුණු 09)

(b) ඇඟළුම්කට ඉන්ටර්ලයිනින් රෙදි තෝරා ගැනීමේදී සැලකිල්ලට ගතයුතු කරුණු තුනක් (03) සැකෙවින් විස්තර කරන්න. (ලකුණු 06)

(6) (a) “නිෂ්පාදන දාමයන් සමබර කිරීම” යන්නෙන් අදහස් කරන්නේ කුමක්ද? (ලකුණු 03)

(b) නිෂ්පාදන දාමයක් පහත සඳහන් ක්‍රියාවන්ගෙන් සමන්විත වේ.

	ක්‍රියාව	සම්මත මිනිත්තු අගය (SMV)
01	අත් සෑදීම	2.55
02	ඩාර්ට් හා මුට්ටු නිමැවීම	5.05
03	මැදීම	3.40
04	කොලරය මැසීම	2.25
05	අත් මැසීම	1.55
06	වාටිය මැසීම	1.75
07	අවසාන මැදීම	3.25

(i) දිනකට ඇඟළුම් 180 ක් නිමකර ගැනීම සඳහා අවශ්‍ය වන ගණනය කල වැඩ කරන ස්ථාන ගණන කොපමණද? එක් දිනකට වැඩ කිරීමට ඇති කාලය මිනිත්තු 450 ක් බව සලකන්න. (ලකුණු 05)

(ii) නිෂ්පාදන දාමය සමබර කිරීම සඳහා අවශ්‍ය වන සත්‍ය යන්ත්‍ර ක්‍රියාකරුවන් ගණන කොපමණද? (ලකුණු 03)

(iii) නිෂ්පාදන දාමයෙහි සමබරතාවය බිඳී අපතේ යාම ගණනය කරන්න. (ලකුණු 04)

(7) පහත සඳහන් දෑ පිළිබඳ කෙටි සටහන් ලියන්න.

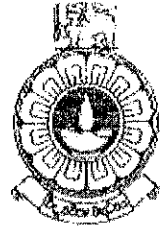
- (a) ඇඟළුම් තෙරපීම (garment pressing) (ලකුණු 05)
- (b) ඇඟළුම් ලේබල් කිරීම (garment labelling) (ලකුණු 05)
- (c) ඇඟළුම්වල දෝෂ (garment defects) (ලකුණු 05)

(8) (a) ඇඟළුම් කම්හලක සේවක සංගමයක් මගින් සිදුවන කාර්යයන් පහක් (05) විස්තර කරන්න. (ලකුණු 05)

(b) ආයතනයක, සේවක දැක්ගැනවිලි හැසිරවීමේ නිසි ක්‍රියාවලියක් පැවතීමේ වැදගත්කම විස්තර කරන්න. (ලකුණු 05)

(c) කාර්මික ආරක්ෂාවේ (industrial safety) වැදගත්කම විස්තර කරන්න. (ලකුණු 05)

THE OPEN UNIVERSITY OF SRI LANKA
 DEPARTMENT OF TEXTILE AND APPAREL TECHNOLOGY
 CERTIFICATE IN INDUSTRIAL STUDIES
 FINAL EXAMINATION - 2016/2017
 TTI2634 - APPAREL TECHNOLOGY
 DURATION - 3 HOURS



DATE: 18th November 2017

TIME : 0930-1230 Hours

Total Number of questions =08

Number of questions to be answered = 06

Answer Question 1, which is compulsory and additional five (5) questions.

Question 1 carries twenty five (25) marks. Other questions carry fifteen (15) marks each.

Compulsory question

- (1) (a) With the help of a diagram, explain the meaning of the "stitch length". (2 Marks)
- (b) Classify the stitches according to the British Standard. (3 Marks)
- (c) Write four (4) types of sewing machine beds. (2 Marks)
- (d) What is the ticket number of a sewing thread made up of two plies of 40 Nm? (3 Marks)
- (e) Write three (3) factors, which should be considered during the process of lay planning. (3 Marks)
- (f) What is marker efficiency? (2 Marks)
- (g) Write a main disadvantage of a band knife. (1 Marks)
- (h) Write three (3) different types of sewing room production systems. (3 Marks)
- (i) Write three (3) management functions in an organisation. (3 Marks)
- (j) The cost of quality can be divided into three (3) major categories. What are they? (3 Marks)

Answer any five (5) questions from following questions.

(2) Following figure shows a rough sketch of a dress style.



- (a) List all the required measurements to draft patterns for this dress. (5 Marks)
- (b) Explain with rough sketches the appropriate method of taking ten (10) measurements, mentioned in part (a), using a female figure. (10 Marks)
- (3) (a) Briefly explain three (3) methods of forming a loop of thread, during the stitch formation process. (3 Marks)
- (b) Compare lock stitch type (301) and chain stitch type (401). (6 Marks)
- (c) Explain with clear diagrams, the method of constructing following three (3) seam types.
- (i) Channel seam
 - (ii) Welt seam
 - (iii) French seam (6 Marks)
- (4) (a) Explain the functions of three (3) different parts, found in the sewing head of a single needle lock stitch machine. (6 Marks)
- (b) Explain three (3) different feeding mechanisms found in sewing machines. (9 Marks)

- (5) (a) Explain three (3) major reasons for using interlinings in garments. (9 Marks)
 (b) Briefly explain three (3) different factors governing the selection of interlinings for garments. (6 Marks)
- (6) (a) What is meant by "line balancing"? (3 Marks)
 (b) A production line includes the following operations.

Operation		SMV
1.	Make sleeves	2.55
2.	Close darts and seams	5.05
3.	Under press	3.40
4.	Sew on collar	2.25
5.	Sew in sleeves	1.55
6.	Sew hem	1.75
7.	Press Off	3.25

- (i) How many work places would be required at each operation to make 180 garments a day? Assume a working day of 450 minutes. (5 Marks)
- (ii) How many actual operators would be needed to staff the line? (3 Marks)
- (iii) Calculate the balancing loss of this sewing line. (4 Marks)
- (7) Write short notes on following:
- (a) Garment pressing (5 Marks)
 (b) Garment labelling (5 Marks)
 (c) Garment defects (5 Marks)
- (8) (a) Explain five (5) functions of a trade union in a garment factory. (5 Marks)
 (b) Discuss the importance of having a proper grievance handling procedure in an organisation. (5 Marks)
 (c) Explain the importance of industrial safety. (5 Marks)